



บริษัท นิมฟ์สุวรรณคลังปุ๋ย จำกัด

รายงานผลการปฏิบัติตามมาตรการป้องกันและแก้ไขผลกระทบสิ่งแวดล้อม
และมาตรการติดตามตรวจสอบผลกระทบสิ่งแวดล้อม (ระยะก่อสร้าง)
โครงการท่าเทียบเรือนิมฟ์สุวรรณ
ฉบับที่ 1 ระหว่างเดือนเมษายนถึงเดือนกรกฎาคม พ.ศ. 2566 (ปิดงานระยะก่อสร้าง)

บทที่ 2

ผลการปฏิบัติตามมาตรการป้องกันและแก้ไขผลกระทบสิ่งแวดล้อม
ในระยะก่อสร้าง

จัดทำโดย

บริษัท เอ็นทิก จำกัด



กรกฎาคม 2566

บทที่ 2

ผลการปฏิบัติตามมาตรการป้องกันและแก้ไขผลกระทบสิ่งแวดล้อม ในระยะก่อสร้าง

2.1 การตรวจประเมินการปฏิบัติตามมาตรการป้องกันและแก้ไขผลกระทบสิ่งแวดล้อม

บริษัท นิมฟ์สุวรรณคลังปิ๋ญ จำกัด (บริษัทฯ) ได้ดำเนินงานก่อสร้าง ภายใต้แผนปฏิบัติการด้านสิ่งแวดล้อมตามที่กำหนดไว้ในรายงานการประเมินผลกระทบสิ่งแวดล้อมของโครงการที่ผ่านความเห็นชอบจากคณะกรรมการผู้ชำนาญการพิจารณา รายงานการประเมินผลกระทบสิ่งแวดล้อมโครงการโครงสร้างพื้นฐานทางน้ำ ซึ่งได้ระบุมมาตรการป้องกันและแก้ไขผลกระทบสิ่งแวดล้อมที่โครงการต้องปฏิบัติตามเงื่อนไขแนบท้ายหนังสือที่ ทส 1009.4/16460 ลงวันที่ 26 กันยายน พ.ศ. 2565 (ภาคผนวก 1-1) โดยรายงานฉบับนี้เป็นผลการตรวจประเมินการปฏิบัติตามมาตรการป้องกันและแก้ไขผลกระทบสิ่งแวดล้อมของโครงการ ในระยะก่อสร้าง ระหว่างเดือนเมษายนถึงเดือนกรกฎาคม พ.ศ. 2566 ซึ่งมีกิจกรรมงานประชาสัมพันธ์โครงการ งานขออนุญาตหน่วยงานที่เกี่ยวข้อง งานก่อสร้างบ่อหน่วงน้ำ และงานก่อสร้างราวกันตก

ทั้งนี้ ข้อมูลที่ใช้ประกอบการตรวจประเมินได้จากการสำรวจโดยตรงในภาคสนามของบริษัท เอ็นทิก จำกัด ซึ่งเป็นบุคคลที่ 3 (Third Party) ซึ่งปฏิบัติงานเป็นประจำทุกเดือนตลอดทั้งการดำเนินงานรวบรวมข้อมูล เอกสาร ข้อกำหนด และบันทึกต่างๆ ที่เกี่ยวข้องกับการดำเนินงานของโครงการจากบริษัทฯ

2.2 ผลการตรวจประเมินการปฏิบัติตามมาตรการป้องกันและแก้ไขผลกระทบสิ่งแวดล้อม

จากการตรวจสอบโดยบริษัท เอ็นทิก จำกัด ซึ่งเป็นบุคคลที่สาม (Third Party) พบว่า โครงการได้ปฏิบัติตาม มาตรการป้องกันและแก้ไขผลกระทบสิ่งแวดล้อมตามที่กำหนดไว้ในรายงานการประเมินผลกระทบสิ่งแวดล้อม (EIA) ของโครงการทำเหมืองแร่หินปูนที่สุพรรณอย่างเคร่งครัด โดยรายละเอียดผลการตรวจประเมินการปฏิบัติตามมาตรการ แสดงดัง ตารางที่ 2-1 และตารางที่ 2-2

บริษัท นิมฟ์สวอร์นคลังปาย จำกัด

ตารางที่ 2-1 ผลการปฏิบัติงานตามมาตรการทั่วไป

บริษัท เอ็นทีค จำกัด

ตารางที่ 2-1 (ต่อ) ผลการปฏิบัติตามมาตรการทั่วไป

มาตรการป้องกันและแก้ไขผลกระทบสิ่งแวดล้อม	ผลการปฏิบัติตามมาตรการ	ปัญหา อุปสรรค ที่ไม่สามารถปฏิบัติตามมาตรการ และแนวทางแก้ไข	อ้างอิง
<p>4. ในกรณีบริษัท นิคมพัฒนาลักษณ์ จำกัด มีความจำเป็นต้องเปลี่ยนแปลงรายละเอียดโครงการหรือมาตรการป้องกันและแก้ไขผลกระทบสิ่งแวดล้อม และมาตรการติดตามตรวจสอบผลกระทบสิ่งแวดล้อม ตามที่เสนอไว้ในรายงานการประเมินผลกระทบสิ่งแวดล้อมที่ได้รับความเห็นชอบไว้แล้ว ให้บริษัท นิคมพัฒนาลักษณ์ จำกัด แจ้งให้หน่วยงานที่มีอำนาจหน้าที่ในการพิจารณาอนุมัติ หรืออนุญาตดำเนินการ ดังนี้</p> <ul style="list-style-type: none"> - หากหน่วยงานผู้อนุมัติหรืออนุญาตเห็นว่ามีการเปลี่ยนแปลงดังกล่าวเกิดผลต่อสิ่งแวดล้อมมากกว่า หรือเทียบเท่ามาตรการที่กำหนดไว้ในรายงานการประเมินผลกระทบสิ่งแวดล้อมที่ได้รับการพิจารณาเห็นชอบไว้แล้ว ให้หน่วยงานผู้อนุมัติหรืออนุญาตรับจดแจ้งให้ เป็นไปตามหลักเกณฑ์และเงื่อนไขที่กำหนดไว้ในกฎหมายนั้นๆ ต่อไป พร้อมกับการจัดทำสำเนาการเปลี่ยนแปลงดังกล่าวข้างต้นที่ รับจดแจ้งไว้ แจ้งให้สำนักงานนโยบายและแผนทรัพยากรธรรมชาติและสิ่งแวดล้อมเพื่อทราบ - หากหน่วยงานผู้อนุมัติหรืออนุญาตเห็นว่ามีการเปลี่ยนแปลงดังกล่าว อาจกระทบต่อสาระสำคัญในรายงานการประเมินผลกระทบสิ่งแวดล้อมที่ได้รับความเห็นชอบไว้แล้ว ให้หน่วยงานผู้อนุมัติหรือ อนุญาตจัดส่งรายงานการเปลี่ยนแปลงดังกล่าวให้สำนักงาน นโยบายและแผนทรัพยากรธรรมชาติและสิ่งแวดล้อม เพื่อเสนอให้ คณะกรรมการผู้ชำนาญการพิจารณาการวิเคราะห์ เศรษฐกิจ ผลกระทบสิ่งแวดล้อมที่เกี่ยวข้องให้ความเห็นชอบ ประกอบ ก่อนดำเนินการเปลี่ยนแปลง และเมื่อโครงการได้รับอนุมัติหรือ อนุญาตให้มีการเปลี่ยนแปลงให้หน่วยงานผู้อนุมัติหรืออนุญาตแจ้ง ผลการเปลี่ยนแปลงดังกล่าวให้สำนักงานนโยบายและแผน ทรัพยากรธรรมชาติและสิ่งแวดล้อมเพื่อทราบ 	<p>จากการดำเนินงานที่ผ่านมา บริษัทฯ ยังไม่มีการเปลี่ยนแปลงรายละเอียด โครงการหรือมาตรการป้องกันและแก้ไขผลกระทบสิ่งแวดล้อม และ มาตรการติดตามตรวจสอบผลกระทบสิ่งแวดล้อม ตามที่เสนอไว้ในรายงาน การประเมินผลกระทบสิ่งแวดล้อมที่ได้รับความเห็นชอบไว้แล้วแต่อย่างใด</p>	-	-

ตารางที่ 2-1 (ต่อ) ผลการปฏิบัติตามมาตรการทั่วไป

มาตรการป้องกันและแก้ไขผลกระทบสิ่งแวดล้อม	ผลการปฏิบัติตามมาตรการ	ปัญหา อุปสรรค ที่ไม่สามารถปฏิบัติตามมาตรการ และแนวทางแก้ไข	อ้างอิง
5. หากได้รับการร้องเรียนจากประชาชนว่าได้รับความเดือดร้อน ราคาจากกิจกรรมการดำเนินการโครงการ หรือโครงการก่อให้เกิด ความเสียหายแก่สาธารณสมบัติ หรือชีวิตและทรัพย์สินของ ประชาชน บริษัท นิมิตสุวรรณคังปุย จำกัด จะต้องดำเนินการ แก้ไขปัญหาดังกล่าวโดยไม่ชักช้าและแจ้งหน่วยงานอนุญาต สำนักงานนโยบายและแผนทรัพยากรธรรมชาติและสิ่งแวดล้อม และหน่วยงานที่เกี่ยวข้องทราบ เพื่อหาแนวทางและมาตรการใน การแก้ไขให้ถูกต้องไป	จากการดำเนินงานที่ผ่านมา ไม่มีการร้องเรียนจากประชาชนว่าได้รับความ เดือดร้อนราคาจากกิจกรรมการดำเนินการโครงการ หรือโครงการ ก่อให้เกิดความเสียหายแก่สาธารณสมบัติ หรือชีวิตและทรัพย์สินของ ประชาชน แต่อย่างใด	-	ภาคผนวก 5-1
6. หากผลการตรวจวัดตามมาตรการมีพารามิเตอร์ใดที่เกินค่าที่ กำหนดไว้ในรายงานฯ และ/หรือเกินค่ามาตรฐานที่เกี่ยวข้อง บริษัท นิมิตสุวรรณคังปุย จำกัด จะต้องดำเนินการแก้ไขโดย ทันที	จากผลการตรวจวัดคุณภาพสิ่งแวดล้อมในระยะก่อสร้างตามมาตรการมีค่า อยู่ในเกณฑ์มาตรฐานที่กำหนด	-	ภาคผนวก 7-1 ภาคผนวก 7-2
7. บริษัท นิมิตสุวรรณคังปุย จำกัด จะต้องปฏิบัติตามเงื่อนไขด้าน สิ่งแวดล้อมท้ายใบอนุญาตให้ปลูกสร้างสิ่งล่วงล้ำลำน้ำ ใบอนุญาตให้ใช้ทำเทียบเรือต่างๆ และใบอนุญาตอื่นๆ ที่กรมเจ้า ท่ากำหนดขึ้นอย่างเคร่งครัด	บริษัท ได้ปฏิบัติตามเงื่อนไขด้านสิ่งแวดล้อมท้ายใบอนุญาตให้ปลูกสร้างสิ่ง ล่วงล้ำลำน้ำ ใบอนุญาตให้ใช้ทำเทียบเรือต่างๆ และใบอนุญาตอื่นๆ ที่ กรมเจ้าท่ากำหนดขึ้นอย่างเคร่งครัด	-	-
8. โครงการจะต้องดำเนินการตามกฎหมายเกี่ยวกับการขอใช้ ประโยชน์ที่ดินของรัฐ ตามมาตรา 9 แห่งประมวลกฎหมายที่ดิน และกฎหมายที่เกี่ยวข้องอย่างเคร่งครัด และแจ้งผลการดำเนินการ ให้ สผ. และหน่วยงาน และผู้เกี่ยวข้องที่เกี่ยวข้องรับทราบ โดย จะแจ้งให้ทราบในรายงานผลการปฏิบัติตามมาตรการป้องกันและ แก้ไขผลกระทบสิ่งแวดล้อม และมาตรการติดตามตรวจสอบ ผลกระทบสิ่งแวดล้อมต่อไป	ปัจจุบันโครงการอยู่ในกระบวนการขอใช้ประโยชน์ที่ดินของรัฐ ตามมาตรา 9 แห่งประมวลกฎหมายที่ดิน โดยได้ดำเนินการขั้นตอนการดำเนินการ ตามกฎหมาย และแจ้งผลการดำเนินการในรายงานผลการปฏิบัติตาม มาตรการป้องกันและแก้ไขผลกระทบสิ่งแวดล้อม และมาตรการติดตาม ตรวจสอบผลกระทบสิ่งแวดล้อม	-	ภาคผนวก 3-2
9. โครงการต้องยึดถือปฏิบัติตามเงื่อนไขและข้อกำหนดของการใช้ ประโยชน์ที่ดินพื้นที่สาธารณะประโยชน์ที่ได้รับอนุญาตจาก หน่วยงานที่เกี่ยวข้อง พร้อมทั้งประชาชนผู้มีส่วนเกี่ยวข้องซึ่ง ให้สาธารณชนทราบอย่างชัดเจน และสามารถชี้แจงข้อสงสัยร่วมกัน ได้ตามปกติ และโครงการจะดูแลพื้นที่สาธารณะที่อยู่ในโครงการ ด้วยความเรียบร้อย	ปัจจุบันโครงการอยู่ในกระบวนการขอใช้ประโยชน์ที่ดินของรัฐ ตามมาตรา 9 แห่งประมวลกฎหมายที่ดิน โดยได้ดำเนินการขั้นตอนการดำเนินการ ตามกฎหมาย และแจ้งผลการดำเนินการในรายงานผลการปฏิบัติตาม มาตรการป้องกันและแก้ไขผลกระทบสิ่งแวดล้อม และมาตรการติดตาม ตรวจสอบผลกระทบสิ่งแวดล้อม อย่างไรก็ตาม ปัจจุบันโครงการได้ดูแล พื้นที่สาธารณะที่อยู่ในโครงการด้วยความเรียบร้อย	-	รูปที่ 2-1 ภาคผนวก 3-2

รายงานผลการปฏิบัติตามมาตรการป้องกันและแก้ไขผลกระทบสิ่งแวดล้อม
และมาตรการติดตามตรวจสอบผลกระทบสิ่งแวดล้อม (ระยะก่อสร้าง)

โครงการทำเหมืองแร่หินปูนบริเวณพื้นที่ 1 ระหว่างเดือนเมษายนถึงเดือนกรกฎาคม พ.ศ. 2566 (ปิดงานระยะก่อสร้าง)

ตารางที่ 2-2 ผลการปฏิบัติตามมาตรการป้องกันและแก้ไขผลกระทบสิ่งแวดล้อม (ระยะก่อสร้าง)

มาตรการป้องกันและแก้ไขผลกระทบสิ่งแวดล้อม	ผลการปฏิบัติตามมาตรการฯ	ปัญหา อุปสรรค ที่ไม่สามารถปฏิบัติตามมาตรการและแนวทางแก้ไข	อ้างอิง
1) คุณภาพอากาศ			
(1) โครงการต้องกำกับให้ผู้รับเหมาก่อสร้างพื้นที่บริเวณพื้นที่ก่อสร้างอย่างน้อยวันละ 2 ครั้ง หรือตามความเหมาะสมของสภาพอากาศ	กิจกรรมก่อสร้างของโครงการไม่มีการขนย้ายดินแต่อย่างใด โดยโครงการดำเนินการขุดดินเดิมเพื่อปรับสภาพพื้นที่ระหว่างก่อสร้าง และไม่มีการกองเก็บดินข้ามวัน จึงไม่มีการฉีดพรมน้ำบริเวณพื้นที่ก่อสร้างแต่อย่างใด	-	-
(2) หากมีวัสดุก่อสร้างตกหล่นบริเวณพื้นที่ก่อสร้าง โครงการต้องกำกับให้ผู้รับเหมาก่อสร้างทำความสะอาดพื้นที่ก่อสร้าง	กิจกรรมก่อสร้างของโครงการไม่มีการขนย้ายดินหรือวัสดุก่อสร้างจากแหล่งอื่นแต่อย่างใด จึงไม่มีวัสดุก่อสร้างตกหล่นบริเวณพื้นที่ก่อสร้าง	-	-
(3) โครงการต้องกำกับให้ผู้รับเหมาก่อสร้างพื้นที่บริเวณพื้นที่มีความรู้ทำเครื่องจักร เครื่องยนต์ เครื่องจักร เครื่องยนต์ และบำรุงรักษาสภาพยานพาหนะให้อยู่ในสภาพดีอยู่เสมอเพื่อลดการปล่อยมลสาร พร้อมทั้งจัดทำรายงานสรุปผลการบำรุงรักษาส่งให้เจ้าหน้าที่ความปลอดภัยในการทำงาน ตรวจสอบพร้อมเก็บเป็นหลักฐานทุกครั้งที่มีการตรวจสอบ	โครงการได้กำกับให้พนักงานที่มีความรู้ทำหน้าที่ตรวจสอบเครื่องมือเครื่องจักร เครื่องยนต์ และบำรุงรักษาสภาพยานพาหนะให้อยู่ในสภาพดีอยู่เสมอเพื่อลดการปล่อยมลสาร พร้อมทั้งจัดทำรายงานสรุปผลการบำรุงรักษาส่งให้เจ้าหน้าที่ความปลอดภัยในการทำงาน ตรวจสอบพร้อมเก็บเป็นหลักฐานทุกครั้งที่มีการตรวจสอบ	-	ภาคผนวก 5-2
(4) โครงการต้องกำกับให้รถบรรทุกปิดคลุมผ้าใบทุกครั้งก่อนออกพื้นที่โครงการ เพื่อป้องกันการฟุ้งกระจายของฝุ่นละออง และไม่ให้เกิดผลกระทบต่อบริเวณใกล้เคียงของโครงการ	กิจกรรมก่อสร้างของโครงการไม่มีการขนย้ายดินหรือวัสดุก่อสร้างจากแหล่งอื่นแต่อย่างใด จึงไม่มีใช้รถบรรทุกและไม่เกิดผลกระทบต่อบริเวณใกล้เคียงของโครงการ	-	-
(5) โครงการต้องกำกับให้รถบรรทุกคันดับเครื่องยนต์ขณะจอดรอในลานจอด เพื่อลดการระบายควันไอเสียของเครื่องยนต์	โครงการได้กำกับให้คนงานปฏิบัติตามกฎระเบียบสำหรับการปฏิบัติตามมาตรการฯ ในช่วงกิจกรรมก่อสร้างของบริษัฯ อย่างเคร่งครัด โดยกำกับให้รถบรรทุกคันดับเครื่องยนต์ขณะจอดรอในลานจอดรอ เพื่อลดการระบายควันไอเสียของเครื่องยนต์	-	ภาคผนวก 2-1
(6) โครงการต้องจัดให้มีเจ้าหน้าที่ตรวจสอบความสะอาดล้อรถบรรทุกก่อนออกจากพื้นที่ทุกครั้ง หากพบสินค้าติดล้อให้ทำความสะอาดโดยใช้น้ำฉีดทำความสะอาดบริเวณล้อ จากนั้นใช้รถดูดฝุ่นดูดบริเวณพื้น เพื่อป้องกันสินค้าติดล้อรถไปตกบนถนนทางหลวง และลดการฟุ้งกระจายของฝุ่นละออง	กิจกรรมก่อสร้างของโครงการไม่มีการขนย้ายดินหรือวัสดุก่อสร้างจากแหล่งอื่นแต่อย่างใด จึงไม่มีใช้รถบรรทุกและไม่เกิดผลกระทบต่อบริเวณใกล้เคียงของโครงการ	-	-
(7) โครงการต้องกำกับให้ผู้รับเหมาก่อสร้างให้มีผ้าใบปกคลุมกองวัสดุที่ใช้อย่างมิดชิดเพื่อลดการฟุ้งกระจายของฝุ่นละออง	โครงการดำเนินการขุดดินเดิมเพื่อปรับสภาพพื้นที่ระหว่างก่อสร้าง และไม่มีกองกองเก็บดินข้ามวัน จึงไม่มีการปิดปกคลุมกองวัสดุที่ใช้แต่อย่างใด	-	-

ตารางที่ 2-2 (ต่อ) ผลการปฏิบัติตามมาตรการป้องกันและแก้ไขผลกระทบสิ่งแวดล้อม (ระยะก่อสร้าง)

มาตรการป้องกันและแก้ไขผลกระทบสิ่งแวดล้อม	ผลการปฏิบัติตามมาตรการ	ปัญหา อุปสรรค ที่ไม่สามารถปฏิบัติตามมาตรการและแนวทางแก้ไข	อ้างอิง
2) ระดับเสียง			
ก. การป้องกันและแก้ไขผลกระทบสิ่งแวดล้อมทั่วไป			
(1) โครงการต้องกำกับให้ผู้รับเหมากำหนดระยะเวลาการทำงานของ คนงานที่อยู่ในบริเวณที่มีเสียงดังให้เป็นไปตามประกาศกรม สวัสดิการและคุ้มครองแรงงาน เรื่อง มาตรฐานระดับเสียงที่ยอมให้ ลูกจ้างได้รับเฉลี่ยตลอดระยะเวลาการทำงานในแต่ละวัน เช่น พนักงานที่ต้องปฏิบัติงานในบริเวณที่มีเสียงดังเกิน 85 เดซิเบล (เอ) จะต้องปฏิบัติงานในพื้นที่ดังกล่าวไม่เกิน 8 ชั่วโมงต่อวัน	โครงการได้กำกับให้คนงานปฏิบัติตามกฎระเบียบสำหรับการปฏิบัติตาม มาตรการฯ ในช่วงกิจกรรมก่อสร้างของบริษัทฯ อย่างเคร่งครัด โดยกำหนด ระยะเวลาการทำงานของคนงานที่อยู่ในบริเวณที่มีเสียงดังให้เป็นไปตาม ประกาศกรมสวัสดิการและคุ้มครองแรงงาน เรื่อง มาตรฐานระดับเสียงที่ ยอมให้ลูกจ้างได้รับเฉลี่ยตลอดระยะเวลาการทำงานในแต่ละวัน เช่น พนักงานที่ต้องปฏิบัติงานในบริเวณที่มีเสียงดังเกิน 85 เดซิเบล (เอ) จะต้อง ปฏิบัติงานในพื้นที่ดังกล่าวไม่เกิน 8 ชั่วโมงต่อวัน	-	ภาคผนวก 2-1
(2) โครงการต้องกำกับให้ผู้รับเหมากำหนดอุปกรณ์ป้องกันอันตรายส่วน บุคคลที่เหมาะสมกับงานให้คนงาน และควบคุมดูแลคนงานที่ต้อง ปฏิบัติงานที่มีเสียงดังให้สวมใส่อุปกรณ์ป้องกันอันตรายส่วน บุคคลที่เหมาะสม	โครงการได้กำกับให้คนงานปฏิบัติตามกฎระเบียบสำหรับการปฏิบัติตาม มาตรการฯ ในช่วงกิจกรรมก่อสร้างของบริษัทฯ อย่างเคร่งครัด โดย จัดเตรียมอุปกรณ์ป้องกันอันตรายส่วนบุคคลที่เหมาะสมกับงาน และ คนงานที่ต้องปฏิบัติงานในพื้นที่ที่มีเสียงดังให้สวมใส่อุปกรณ์ป้องกันอันตราย ส่วนบุคคลที่เหมาะสม	-	รูปที่ 2-2 ภาคผนวก 2-3
(3) โครงการต้องกำกับให้ผู้รับเหมากำหนดช่วงเวลาในการก่อสร้าง ตั้งแต่ 08.00-18.00 น. เท่านั้น ยกเว้นงานที่ต้องทำอย่างต่อเนื่อง ให้แจ้งหน่วยงานที่เกี่ยวข้อง และประชาชนให้ทราบล่วงหน้าก่อน ทำการก่อสร้างอย่างน้อย 7 วัน	โครงการได้กำกับให้คนงานปฏิบัติตามกฎระเบียบสำหรับการปฏิบัติตาม มาตรการฯ ในช่วงกิจกรรมก่อสร้างของบริษัทฯ อย่างเคร่งครัด โดยกำหนด ช่วงเวลาในการก่อสร้างตั้งแต่ 08.00-18.00 น. เท่านั้น	-	ภาคผนวก 2-1
3) ความสั่นสะเทือน			
(1) โครงการต้องกำกับให้ผู้รับเหมาคำนวณพนักงานขับรถและกำหนด ความเร็วของรถบรรทุกที่ก่อสร้างบนทางหลวงให้ใช้ความเร็วม เกิน 80 กิโลเมตรต่อชั่วโมง เมื่อผ่านชุมชนชนบทหรือทางแยก ให้ใช้ความเร็วไม่เกิน 50 กิโลเมตรต่อชั่วโมง และในพื้นที่โครงการ ให้ใช้ความเร็วไม่เกิน 30 กิโลเมตรต่อชั่วโมง	กิจกรรมก่อสร้างของโครงการไม่มีการขนย้ายดินหรือวัสดุก่อสร้างแต่อย่าง ใด จึงไม่มีใช้รถบรรทุกและไม่เกิดผลกระทบต่อนพื้นที่ใกล้เคียงของโครงการ อย่างไรก็ตาม โครงการได้กำกับให้คนงานปฏิบัติตามกฎระเบียบสำหรับการ ปฏิบัติตามมาตรการฯ ในช่วงกิจกรรมก่อสร้างของบริษัทฯ อย่างเคร่งครัด	-	ภาคผนวก 2-1
(2) โครงการต้องกำกับให้ผู้รับเหมาคำนวณผู้นำหนักบรรทุกทุก ไม่ให้ บรรทุกเกินพิกัดน้ำหนักที่กฎหมายกำหนดเพื่อให้ป้องกันถนน ชำรุด และป้องกันอุบัติเหตุ	กิจกรรมก่อสร้างของโครงการไม่มีการขนย้ายดินหรือวัสดุก่อสร้างแต่อย่าง ใด จึงไม่มีใช้รถบรรทุกและไม่เกิดผลกระทบต่อนพื้นที่ใกล้เคียงของโครงการ อย่างไรก็ตามโครงการได้กำกับให้คนงานปฏิบัติตามกฎระเบียบสำหรับการ ปฏิบัติตามมาตรการฯ ในช่วงกิจกรรมก่อสร้างของบริษัทฯ อย่างเคร่งครัด	-	ภาคผนวก 2-1

โครงการทำเทียบเรือนิมฟ์สวรรค์ ฉบับที่ 1 ระหว่างเดือนเมษายนถึงเดือนกรกฎาคม พ.ศ. 2566 (ปิดงานระยะก่อสร้าง)

ಪ್ರ. ೧೧ (ಸಿ) : ೧೦೦೦ | ೧೦೦೦

มาตรการป้องกันและแก้ไขผลกระทบสิ่งแวดล้อม	ผลการปฏิบัติตามมาตรการฯ	ปัญหา อุปสรรค ที่ไม่สามารถปฏิบัติตามมาตรการและแนวทางแก้ไข	อ้างอิง
--	-------------------------	--	---------

รายงานผลการปฏิบัติตามมาตรการป้องกันและแก้ไขผลกระทบสิ่งแวดล้อม
และมาตรการติดตามตรวจสอบผลกระทบสิ่งแวดล้อม (ระยะก่อสร้าง)

โครงการทำเขื่อนนิมิตบุรีธรรม ฉบับที่ 1 ระหว่างเดือนเมษายนถึงเดือนกรกฎาคม พ.ศ. 2566 (ปีงบประมาณก่อสร้าง)



บริษัท นิมิตบุรีธรรมคลังปุ๋ย จำกัด

ตารางที่ 2-2 (ต่อ) ผลการปฏิบัติตามมาตรการป้องกันและแก้ไขผลกระทบสิ่งแวดล้อม (ระยะก่อสร้าง)

มาตรการป้องกันและแก้ไขผลกระทบสิ่งแวดล้อม	ผลการปฏิบัติตามมาตรการ	ปัญหา อุปสรรค ที่ไม่สามารถปฏิบัติตามมาตรการและแนวทางแก้ไข	อ้างอิง
9) ด้านสาธารณสุข และสุขภาพ			
ก. การป้องกันและแก้ไขผลกระทบสิ่งแวดล้อมโดยทั่วไป			
(1) โครงการต้องจัดให้มีระบบสุขาภิบาลขั้นพื้นฐานแก่คนงานก่อสร้าง อย่างเพียงพอและเป็นไปตามกฎหมายที่เกี่ยวข้อง ได้แก่ จัดเตรียม น้ำใช้ น้ำดื่ม ห้องน้ำ-ห้องส้วมอย่างเพียงพอ และมีการจัดการ มูลฝอยอย่างถูกสุขลักษณะ ไม่ลักลอบนำขยะมูลฝอยไปทิ้ง	โครงการได้จัดให้มีระบบสุขาภิบาลขั้นพื้นฐานแก่คนงานก่อสร้างอย่าง เพียงพอและเป็นไปตามกฎหมายที่เกี่ยวข้อง ได้แก่ จัดเตรียมน้ำใช้ น้ำดื่ม ห้องน้ำ-ห้องส้วมอย่างเพียงพอ และมีการจัดการมูลฝอยอย่างถูกสุขลักษณะ ไม่ลักลอบนำขยะมูลฝอยไปทิ้ง เป็นต้น	-	รูปที่ 2-8 รูปที่ 2-4 ภาคผนวก 2-3
(2) ในกรณีที่มีการใช้แรงงานต่างถิ่นโครงการต้องกำกับให้ผู้รับเหมา ตรวจสอบสุขภาพร่างกายคนงานก่อนเข้าทำงานเพื่อป้องกันโรคติดต่อ ส่งผลกระทบต่อบุคคลใกล้ชิดจึงจัดทำทะเบียนประวัติและตรวจ สุขภาพพนักงานก่อนเข้าปฏิบัติงาน	ในการดำเนินกิจกรรมการก่อสร้างของโครงการไม่มีการใช้แรงงานต่างถิ่นแต่ อย่างใด	-	ภาคผนวก 2-2
(3) โครงการต้องจัดทำแฟ้มประวัติ พร้อมทั้งเก็บสำเนาบัตรประชาชน ของพนักงานทุกคน กรณีเป็นแรงงานต่างด้าว จะต้องเป็นผู้ที่มี ใบอนุญาตถูกต้องตามกฎหมายเท่านั้น และทำการจัดเก็บสำเนา เป็นประวัติ	โครงการได้จัดทำแฟ้มประวัติ พร้อมทั้งเก็บสำเนาบัตรประชาชนของ พนักงานทุกคน โดยในการดำเนินกิจกรรมการก่อสร้างของโครงการไม่มีการ ใช้แรงงานต่างด้าวแต่อย่างใด	-	รูปที่ 2-9 ภาคผนวก 2-2
(4) โครงการต้องจัดให้มีการสื่อสารความเสี่ยง เช่น การประชาสัมพันธ์ ผ่านสื่อ ให้กับประชาชนที่อยู่ใกล้เคียงโครงการ ครู ผู้ปกครอง ผู้สูงอายุหรือผู้ดูแล คนงานก่อสร้างรับทราบถึงผลกระทบด้าน สุขภาพที่เกิดขึ้น และสามารถปฏิบัติตามได้อย่างถูกต้อง และหากมี แนวโน้มขอความเครียดและโรคซึมเศร้าที่จะมีระดับสูงขึ้น ให้ ประสานงานกับหน่วยงานสาธารณสุขในพื้นที่ด้านจิตเวช เพื่อการ ดูแลป้องกันบำบัดต่อไป	โครงการมีการประชาสัมพันธ์เกี่ยวกับความเครียดและโรคซึมเศร้าโดยจัดทำ เป็นเอกสารประชาสัมพันธ์ของโครงการให้กับคนงานก่อสร้างรับทราบถึง ผลกระทบด้านสุขภาพที่เกิดขึ้น และสามารถปฏิบัติตามได้อย่างถูกต้อง ทั้งนี้ ที่ผ่านมายังไม่พบคนงานก่อสร้าง ที่มีความวิตกกังวลด้านสุขภาพแต่อย่างใด	-	ภาคผนวก 2-5
(5) โครงการต้องประสานงานเจ้าหน้าที่สาธารณสุข หรือบุคลากรทาง การแพทย์ ด้านจิตเวชมาให้ความปรึกษา และให้ข้อมูลที่ถูกต้อง เกี่ยวกับผลกระทบที่เกิดจากการดำเนินงานของโครงการที่มีต่อ สุขภาพของประชาชนที่อยู่ใกล้เคียงโครงการ เด็ก นักเรียน ผู้สูงอายุ คนงานก่อสร้าง รวมถึงการแนะนำการป้องกันตัวจาก ผลกระทบ และวิธีการรักษา เพื่อลดความวิตกกังวลด้านสุขภาพ	ที่ผ่านมายังไม่พบคนงานก่อสร้าง ที่มีความวิตกกังวลด้านสุขภาพแต่อย่างใด จึงยังไม่มีประสานงานเจ้าหน้าที่สาธารณสุข หรือบุคลากรทางการแพทย์ ด้านจิตเวช โครงการมีการประชาสัมพันธ์เกี่ยวกับความเครียดและโรค ซึมเศร้าโดยจัดทำเป็นเอกสารประชาสัมพันธ์ของโครงการให้กับคนงาน ก่อสร้างรับทราบถึงผลกระทบด้านสุขภาพที่เกิดขึ้น และสามารถปฏิบัติตาม ได้อย่างถูกต้อง	-	ภาคผนวก 2-5

รายงานผลการปฏิบัติตามมาตรการป้องกันและแก้ไขผลกระทบสิ่งแวดล้อม
และมาตรการติดตามตรวจสอบผลกระทบสิ่งแวดล้อม (ระยะก่อสร้าง)

โครงการทำเขื่อนหินทิ้งเขื่อนลำนางรอง ฉบับที่ 1 ระหว่างเดือนเมษายนถึงเดือนกรกฎาคม พ.ศ. 2566 (ปิดงานระยะก่อสร้าง)



บริษัท นิคมพัฒนาลักษณ์ จำกัด

ตารางที่ 2-2 (ต่อ) ผลการปฏิบัติตามมาตรการป้องกันและแก้ไขผลกระทบสิ่งแวดล้อม (ระยะก่อสร้าง)

มาตรการป้องกันและแก้ไขผลกระทบสิ่งแวดล้อม	ผลการปฏิบัติตามมาตรการ	ปัญหา อุปสรรค ที่ไม่สามารถปฏิบัติตามมาตรการและแนวทางแก้ไข	อ้างอิง
ข. มาตรการป้องกันและการระบาดของโรคติดเชื้อไวรัสโคโรนา (COVID-19)			
(1) โครงการต้องกำกับให้ผู้รับเหมาควบคุมคนงานทุกคนใส่หน้ากากอนามัยตลอดเวลาที่ปฏิบัติงานทั้งในพื้นที่ทำเหมืองและสำนักงานใหญ่	โครงการได้กำกับให้ผู้รับเหมาควบคุมคนงานทุกคนใส่หน้ากากอนามัยตลอดเวลาที่ปฏิบัติงานทั้งในพื้นที่ทำเหมืองและสำนักงานใหญ่	-	รูปที่ 2-10 ภาคผนวก 2-1 ภาคผนวก 2-3
(2) โครงการต้องกำกับให้ผู้รับเหมามีการตรวจวัดอุณหภูมิก่อนเข้าพื้นที่	โครงการได้มีการตรวจวัดอุณหภูมิคนงานก่อนเข้าพื้นที่	-	รูปที่ 2-10 ภาคผนวก 2-1 ภาคผนวก 2-3
(3) โครงการต้องกำกับให้ผู้รับเหมাজัดวางแอลกอฮอล์ เจลล้างมือให้คนงานตามจุดต่างๆ คนงานตามจุดต่างๆ	โครงการได้จัดวางแอลกอฮอล์ เจลล้างมือให้คนงานตามจุดต่างๆ อย่างเพียงพอ	-	รูปที่ 2-10 ภาคผนวก 2-1 ภาคผนวก 2-3
(4) โครงการต้องกำกับให้ผู้รับเหมากำหนดห้ามคนงานรวมกลุ่มกัน	โครงการได้กำชับห้ามคนงานรวมกลุ่มกันโดยไม่เหตุจำเป็น	-	รูปที่ 2-10 ภาคผนวก 2-1 ภาคผนวก 2-3
(5) โครงการต้องกำกับให้ผู้รับเหมากำหนดห้ามบุคคลภายนอกเข้าพื้นที่ก่อนได้รับอนุญาต	โครงการกำหนดห้ามบุคคลภายนอกเข้าพื้นที่ก่อนได้รับอนุญาต	-	รูปที่ 2-10 ภาคผนวก 2-1 ภาคผนวก 2-3
(6) โครงการต้องกำกับให้ผู้รับเหมามีการจัดการฉีดพ่นยาฆ่าเชื้อโรคตามจุดต่างๆ ทุกวัน	โครงการได้กำกับให้ผู้รับเหมามีการจัดการฉีดพ่นยาฆ่าเชื้อโรคตามจุดต่างๆ ทุกวัน	-	รูปที่ 2-10 ภาคผนวก 2-1 ภาคผนวก 2-3
(7) โครงการต้องกำกับให้ผู้รับเหมามีการจัดการสวมหน้ากากอนามัยโดยให้ ATK เป็นระยะสม่ำเสมอ	โครงการได้กำกับให้ผู้รับเหมามีการจัดการสวมหน้ากากอนามัยโดยให้ ATK เป็นระยะสม่ำเสมอ	-	รูปที่ 2-10 ภาคผนวก 2-1 ภาคผนวก 2-3
(8) โครงการต้องกำกับให้ผู้รับเหมามีมาตรการป้องกันการป้องกันและควบคุมการติดเชื้อไวรัสโคโรนาอื่นที่กำหนดไว้โดยกระทรวงสาธารณสุขและจังหวัด	โครงการได้กำกับให้ผู้รับเหมามีมาตรการป้องกันการป้องกันและควบคุมการติดเชื้อไวรัสโคโรนาอื่นที่กำหนดไว้โดยกระทรวงสาธารณสุขและจังหวัด	-	ภาคผนวก 2-1 ภาคผนวก 2-3
(9) โครงการต้องกำกับให้ผู้รับเหมามีการตรวจวัดอุณหภูมิคนงานรับ	โครงการได้ตรวจวัดและส่งเสริมให้คนงานรับการฉีดวัคซีน เพื่อป้องกันการติดเชื้อโควิด-19 ตามนโยบายของรัฐ	-	ภาคผนวก 2-1 ภาคผนวก 2-3

ตารางที่ 2-2 (ต่อ) ผลการปฏิบัติตามมาตรการป้องกันและแก้ไขผลกระทบสิ่งแวดล้อม (ระยะก่อสร้าง)

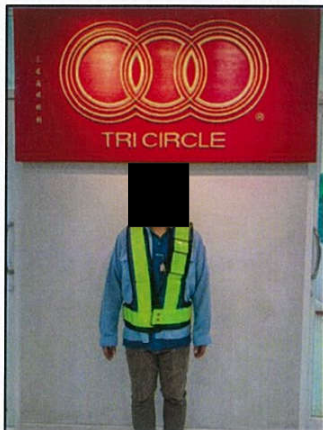
มาตรการป้องกันและแก้ไขผลกระทบสิ่งแวดล้อม	ผลการปฏิบัติตามมาตรการฯ	ปัญหา อุปสรรค ที่ไม่สามารถปฏิบัติตามมาตรการและแนวทางแก้ไข	อ้างอิง
10) ด้านอาชีวอนามัยและความปลอดภัย			
(1) โครงการต้องกำกับให้ผู้รับเหมาก่อสร้าง/ผู้ควบคุมงานและคนงานในเรื่องความปลอดภัยในการทำงานที่เกี่ยวข้องกับการก่อสร้าง รวมถึงผู้เกี่ยวข้องอื่น ๆ	โครงการได้จัดอบรมคนงานในเรื่องความปลอดภัยในการทำงานที่เกี่ยวข้องกับการก่อสร้าง รวมถึงผู้เกี่ยวข้องอื่น ๆ ผ่านกิจกรรมอบรมส่งเสริมด้านความปลอดภัย อาชีวอนามัย และสิ่งแวดล้อม (Tool Box Talk) ก่อนเริ่มงานก่อสร้าง เพื่อสร้างความปลอดภัยระหว่างปฏิบัติงาน	-	ภาคผนวก 2-3
(2) โครงการต้องกำกับให้ผู้รับเหมาก่อสร้างจัดให้มีอุปกรณ์ความปลอดภัยในการทำงาน ใช้งานสภาพการทำงานและอันตรายที่อาจเกิดขึ้น	โครงการได้จัดให้มีอุปกรณ์ความปลอดภัยในการทำงานให้คนงาน ใช้งานอุปกรณ์ดังกล่าวต้องเหมาะสมกับสภาพการทำงานและอันตรายที่อาจเกิดขึ้น	-	รูปที่ 2-2
(3) โครงการต้องกำกับให้ผู้รับเหมาก่อสร้างจัดให้มีอุปกรณ์ความปลอดภัยในการทำงาน	โครงการได้จัดอุปกรณ์ เครื่องมือที่อยู่ในสภาพดี พร้อมใช้งานให้กับคนงาน	-	ภาคผนวก 5-2
(4) โครงการต้องกำกับให้ผู้รับเหมาก่อสร้างจัดให้มีการตรวจความปลอดภัย (Safety Inspection) เป็นระยะๆ โดยมอบหมายหน้าที่ความรับผิดชอบและอำนาจความรับผิดชอบและอำนาจที่ชัดเจน	โครงการได้กำกับให้มีการจัดให้มีระบบการตรวจความปลอดภัย (Safety Inspection) เป็นระยะๆ โดยมอบหมายหน้าที่ความรับผิดชอบและอำนาจที่ชัดเจน	-	รูปที่ 2-10
(5) โครงการต้องกำกับให้ผู้รับเหมาก่อสร้างจัดให้มีอุปกรณ์ปฐมพยาบาลเบื้องต้น ประจำพื้นที่ก่อสร้าง	โครงการได้จัดให้มีอุปกรณ์ปฐมพยาบาลเบื้องต้น ประจำพื้นที่ก่อสร้างอยู่เสมอ	-	รูปที่ 2-11
(6) โครงการต้องกำกับให้ผู้รับเหมาก่อสร้างจัดพื้นที่ก่อสร้าง	โครงการได้กำกับให้มีการล้อมรั้วพื้นที่ก่อสร้าง	-	รูปที่ 2-12
(7) โครงการต้องกำกับให้ผู้รับเหมาก่อสร้างปฏิบัติตามมาตรการด้านอาชีวอนามัยและความปลอดภัยตามแผนในระยะก่อสร้าง รวมทั้งเหตุฉุกเฉินต่างๆ ซึ่งอาจเกิดขึ้นในบริเวณโครงการอย่างเคร่งครัด	โครงการได้กำกับให้คนงานปฏิบัติตามกฎระเบียบสำหรับการปฏิบัติตามมาตรการ ด้านอาชีวอนามัยและความปลอดภัยในช่วงกิจกรรมก่อสร้างของบริษัทฯ อย่างเคร่งครัด รวมถึงได้กำกับคนงานผ่านกิจกรรมอบรมส่งเสริมด้านความปลอดภัย อาชีวอนามัย และสิ่งแวดล้อม (Tool Box Talk) ก่อนเริ่มงานก่อสร้าง เพื่อสร้างความปลอดภัยระหว่างปฏิบัติงาน	-	ภาคผนวก 2-1 ภาคผนวก 2-3
(8) โครงการต้องกำกับให้ผู้รับเหมาก่อสร้างให้ทราบกฎระเบียบ เพื่อความปลอดภัยในการเข้าปฏิบัติงานในขอบเขตของบริษัท	โครงการได้กำกับให้มีการอบรมคนงานก่อสร้างให้ทราบกฎระเบียบ เพื่อความปลอดภัยในการเข้าปฏิบัติงานในขอบเขตของบริษัท ผ่านกิจกรรมอบรมส่งเสริมด้านความปลอดภัย อาชีวอนามัย และสิ่งแวดล้อม (Tool Box Talk) ก่อนเริ่มงานก่อสร้าง	-	ภาคผนวก 2-1 ภาคผนวก 2-3

ตารางที่ 2-2 (ต่อ) ผลการปฏิบัติตามมาตรการป้องกันและแก้ไขผลกระทบสิ่งแวดล้อม (ระยะก่อสร้าง)

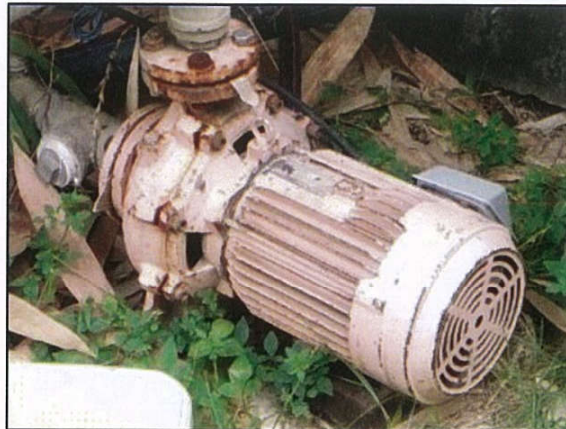
มาตรการป้องกันและแก้ไขผลกระทบสิ่งแวดล้อม	ผลการปฏิบัติตามมาตรการ	ปัญหา อุปสรรค ที่ไม่สามารถปฏิบัติตามมาตรการและแนวทางแก้ไข	อ้างอิง
(9) โครงการต้องจัดให้มีเจ้าหน้าที่ของบริษัทฯ ดำเนินการตรวจสอบให้มีการปฏิบัติตามกฎระเบียบอย่างเคร่งครัด และกำกับให้ ผู้รับเหมารายงานการเกิดอุบัติเหตุทุกครั้งที่เกิดขึ้น	โครงการได้จัดให้มีเจ้าหน้าที่ของบริษัทฯ ดำเนินการตรวจสอบให้มีการปฏิบัติตามกฎระเบียบอย่างเคร่งครัด และกำกับให้มีการรายงานการเกิดอุบัติเหตุทุกครั้งที่เกิดขึ้น ทั้งนี้ ที่ผ่านมาไม่พบอุบัติเหตุในระหว่างการทำงานแต่อย่างใด	-	ภาคผนวก 2-4
(10) โครงการต้องจัดให้มีเจ้าหน้าที่ตรวจสอบอุปกรณ์ในการป้องกันและระงับอัคคีภัยทั้งหมดของโครงการใช้งานได้เสมอ สำหรับเครื่องมืองัดและระบบมือถือชนิดผงเคมีแห้งจะทำการตรวจสอบตามระยะเวลาที่กำหนด พร้อมทำการเปลี่ยนผงเคมีแห้งทุกระยะเวลา 2-5 ปีตามที่บริษัทผู้ผลิตกำหนด ซึ่งเมื่อต้องเปลี่ยนผงเคมีภายในถังดับเพลิงให้เปลี่ยนผงเคมีเป็นขนาดการดับเพลิงไม่ต่ำกว่า 6A - 10B ทั้งโครงการและจะรายงานผลการปฏิบัติตามมาตรการฯ ในระยะดำเนินการ	โครงการได้จัดให้มีเจ้าหน้าที่ตรวจสอบอุปกรณ์ในการป้องกันและระงับอัคคีภัยทั้งหมดของโครงการใช้งานได้เสมอ สำหรับเครื่องมืองัดและระบบมือถือชนิดผงเคมีแห้งจะทำการตรวจสอบตามระยะเวลาที่กำหนด พร้อมทำการเปลี่ยนผงเคมีแห้งทุกระยะเวลา 2-5 ปีตามที่บริษัทผู้ผลิตกำหนด ซึ่งเมื่อต้องเปลี่ยนผงเคมีภายในถังดับเพลิงให้เปลี่ยนผงเคมีเป็นขนาดการดับเพลิงไม่ต่ำกว่า 6A - 10B ทั้งโครงการและจะรายงานผลการปฏิบัติตามมาตรการฯ ในระยะดำเนินการ	-	รูปที่ 2-15
(11) โครงการต้องติดตั้งราวกันตก พร้อมป้ายเตือนระวังตกบ่อบริเวณขอบบ่อหน้าให้นำให้ครอบคลุม เพื่อป้องกันอุบัติเหตุจากการพลัดตกลงไป	โครงการได้ติดตั้งราวกันตก พร้อมป้ายเตือนระวังตกบ่อบริเวณขอบบ่อหน้าให้นำให้ครอบคลุม เพื่อป้องกันอุบัติเหตุจากการพลัดตกลงไป	-	รูปที่ 2-16



รูปที่ 2-1 พื้นที่สาธารณะ/คลองสาธารณะ ที่อยู่ในโครงการ



รูปที่ 2-2 สวมใส่อุปกรณ์ป้องกันอันตรายส่วนบุคคล



รูปที่ 2-3 เครื่องสูบน้ำแรงดันต่ำ



รูปที่ 2-4 ห้องน้ำ-ห้องสุขาให้เพียงพอกับพนักงานก่อสร้าง



รูปที่ 2-5 เจ้าหน้าที่คอยตรวจสอบระบบบำบัดน้ำเสียสำเร็จรูปให้มีประสิทธิภาพดีอยู่เสมอ



รูปที่ 2-6 ถังรองรับขยะมูลฝอย



รูปที่ 2-7 ป้ายประชาสัมพันธ์งานก่อสร้าง



รูปที่ 2-8 น้ำใช้ น้ำดื่ม ให้กับพนักงานก่อสร้าง



รูปที่ 2-9 แฟ้มประวัติ พร้อมทั้งเก็บสำเนาบัตรประชาชนของพนักงานทุกคน



ประชาสัมพันธ์ โรคติดเชื้อไวรัสโคโรนา (COVID-19)



คนงานทุกคนใส่หน้ากากอนามัย



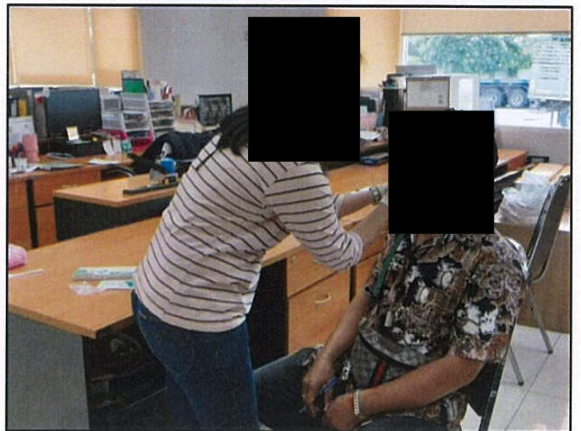
ตรวจวัดอุณหภูมิก่อนเข้าพื้นที่



จัดเตรียมแอลกอฮอล์ เจลล้างมือ



จัดเตรียมน้ำยาฉีดพ่นฆ่าเชื้อโรค



สุ่มตรวจโควิดพนักงานโดยใช้ ATK

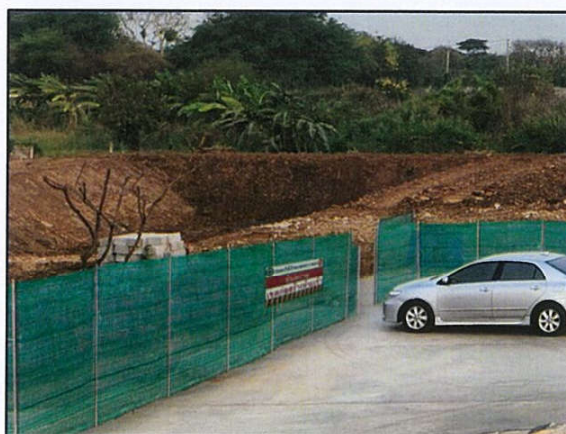
รูปที่ 2-10 การป้องกันการระบาดของโรคติดเชื้อไวรัสโคโรนา (COVID-19)



รูปที่ 2-11 เจ้าหน้าที่ตรวจความปลอดภัย (Safety Inspection) เป็นระยะๆ



รูปที่ 2-12 อุปกรณ์ปฐมพยาบาลเบื้องต้น



รูปที่ 2-13 ล้อมรั้วทึบเพื่อกั้นเขตพื้นที่ก่อสร้าง



รูปที่ 2-14 การตรวจสอบอุปกรณ์ในการป้องกันและระงับอัคคีภัยทั้งหมดของโครงการ



รูปที่ 2-15 การติดตั้งราวกันตก พร้อมป้ายเตือนระวังตกบ่อ